

Принято на заседании  
педагогического совета  
Протокол № 1 от  
«29» августа 2022 г.

Утверждаю  
Директор школы  
Е.В. Останкович  
Приказ № 137 от  
«31» августа 2022 г.



## **Положение о социально-психологической службе**

### **1. Общие положения**

1.1. Социально-психологическая служба в школе предназначена для организации активного сотрудничества как администрации, педагогов, учеников и родителей между собой, так и внешних социальных структур с ними для оказания реальной квалифицированной, всесторонней и своевременной помощи детям. В рамках работы этой службы осуществляется социально-психологическое изучение детей для организации индивидуального подхода к ним, оказывается социально-психологическая помощь детям, родителям, учителям. Проводится психопрофилактическая работа и работа по первичной социально-психологической коррекции и реабилитации.

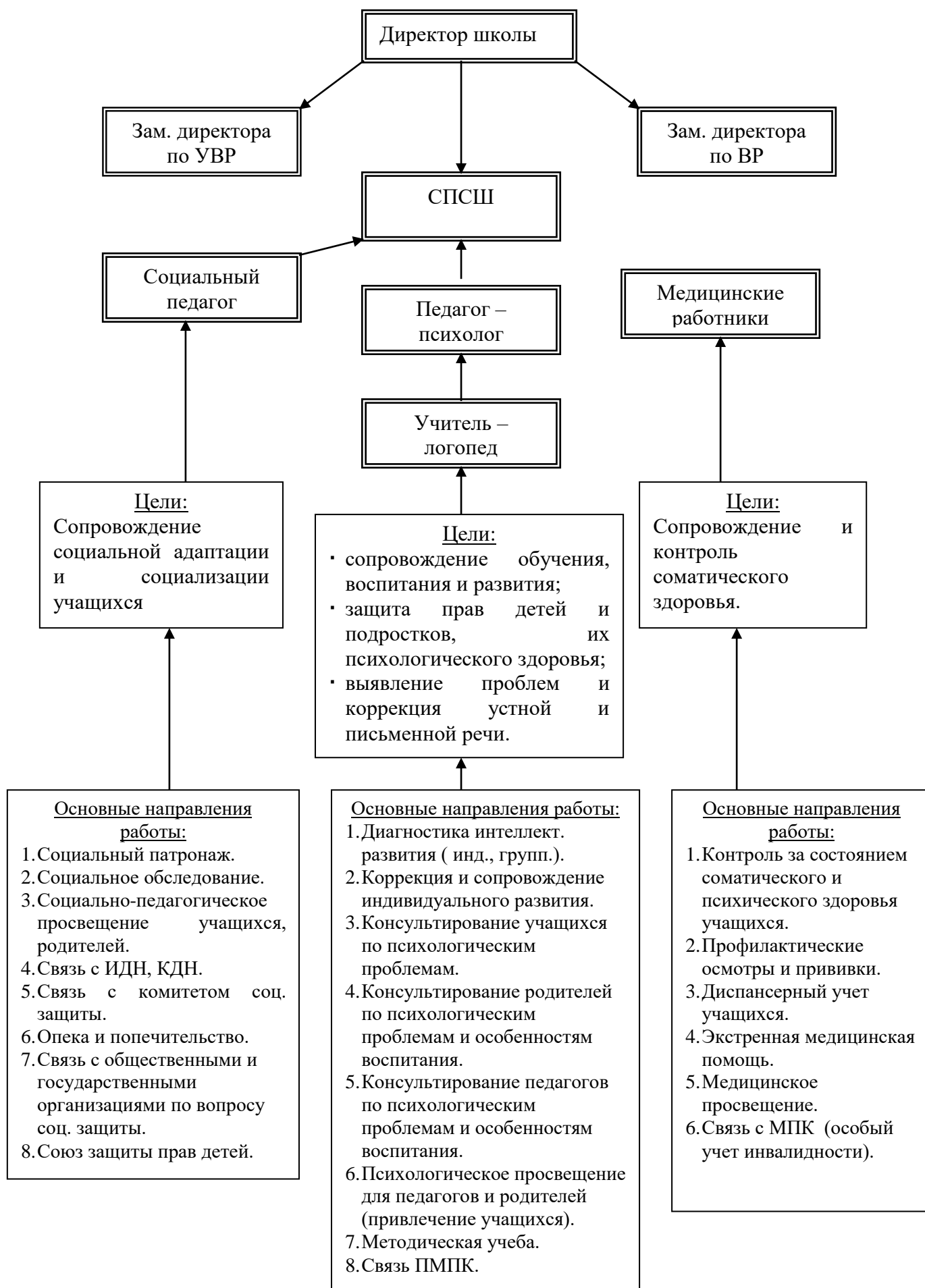
1.2. Школьная социально-психологическая служба в своей деятельности руководствуется Конвенцией ООН о правах ребенка, Законом Российской Федерации «Об образовании в Российской Федерации», приказами и распоряжениями директора; нормативно-методической и правовой базой учебно-воспитательного процесса.

1.3. Школьная социально-психологическая служба для обеспечения своей деятельности может привлекать внебюджетные средства в установленном законодательством Российской Федерации порядке.

### **2. Основные задачи:**

1. Реализация в работе с детьми возможностей, резервов развития каждого возраста.
2. Сопровождение развития индивидуальных особенностей детей: интересов, способностей, склонностей, чувств, отношений, жизненных планов.
3. Содействие созданию благоприятного для развития ребенка психологического климата, который определяется, с одной стороны, организацией продуктивного общения детей со взрослыми и сверстниками, с другой стороны – созданием для каждого ребенка ситуации успеха в деятельности, которая наиболее значима для ребенка в текущий момент социальной ситуации.
4. Оказание своевременной социально-психологической помощи и поддержки детям и их родителям, педагогам и администрации школы.
5. Создание условий для своевременной коррекции в сопровождении индивидуального развития учащихся с проблемами поведения, социально-педагогической запущенностью.
6. Социально-психологическое просвещение для всех субъектов-участников образовательного пространства школы.

### 3. Структура социально – психологической службы школы (СПСШ)



#### **4. Основные направления работы социально – психологической службы**

##### *I. Диагностическое направление.*

Это направление определяется ориентацией социально-психологической службы на углубленное изучение ребенка на протяжении всего периода обучения в школе, выявление индивидуальных особенностей, в воспитании и обучении. Диагностическая работа может проводиться с отдельными детьми и группами детей.

Специалисты социально-психологической службы осуществляют:

- проведение диагностического обследования с целью определения хода их психологического и соматического развития в соответствии возрастным нормам;
- изучение особенностей детей и социальной ситуации их развития с целью обеспечения индивидуального подхода в процессе обучения;
- проведение социально-психологической диагностики общения детей со взрослыми сверстниками, выявление психологических причин нарушений общения.

##### *II. Профилактическое направление.*

Задачи данного направления определяются необходимостью формировать у педагогов и детей потребность в знаниях в области психологии, социологии, дефектологии, педагогики, желание использовать их в работе с ребенком или в интересах собственного развития, создавать условия для полноценного психологического развития ребенка на каждом возрастном этапе, своевременно предупреждать возможные нарушения в становлении личности и интеллекта.

Психопрофилактическая работа проводится преимущественно с членами педагогического коллектива родителями и другими взрослыми, которые оказывают влияние на формирование личности ребенка.

##### *III. Развивающее и коррекционное направление.*

Данное направление предполагает активное воздействие всех специалистов СПСШ на процесс формирования личности и индивидуальности ребенка. Его задачи определяются ориентацией социально-психологической службы на обеспечение соответствия развития ребенка возрастным нормативам, помощь педагогическому коллективу в индивидуализации обучения и воспитания детей, развитии их способностей, склонностей.

Особое место в данном направлении занимает работа по преодолению отклонений в развитии, нарушений в учении и поведении детей. Планы и программы развивающей и коррекционной работы разрабатываются с учетом возрастных и индивидуальных особенностей ребенка, определенных в ходе диагностики, и носят строго индивидуальный, конкретный характер.

##### *IV. Консультативное направление.*

Консультативное направление осуществляется специалистами социально-психологической службы со всеми категориями образовательного процесса: учащимися, родителями, педагогами и администрацией школы. При этом они осуществляют:

- проведение индивидуального и группового консультирования учащихся по проблемам учения, развития, жизненного и профессионального самоопределения, взаимоотношений со взрослыми и сверстниками, и личным проблемам;
- проведение индивидуальных и групповых консультаций с педагогами и родителями, участие в педсоветах, методобъединениях, общешкольных и классных родительских собраниях;
- консультирование администрации школы по проблемам обучения детей, организации школьной жизни, планирования учебно-воспитательных мероприятий на основании психологических и возрастных особенностей детей.